

FOCUS GROUP REPORT

Including Best
Practices Portfolio



ESG

DIAGNOSTIC



Co-funded by
the European Union

Contents

1. Inledning	1
2. Detaljer om forskning stappen	1
3. Preliminär undersökning	2
Utmaningar och lösningsutveckling	2
Portfölj med bästa praxis	3
Utbildningsprogram	8
4. Protokollet från fokusgrupperna	13
5. Slutsats	15
6. Bilagor	18
Bilaga 1	18

1. Inledning

I detta dokument kommer vi att beskriva fokusgrupps aktivitet och presentera dess huvudsakliga resultat. Syftet med fokusgruppen och de förberedande aktiviteterna var att brainstorma, analysera och främja innovation för de optimala inlärningsmetoderna och resurserna för att uppnå ESG-diagnostikens mål, nämligen att påskynda små och medelstora företags övergång till hållbarhet och deras utbildning i att mäta och förbättra sina ESG-prestationer genom att integrera digitala verktyg i hållbarhets metoder. Mer exakt kommer de förberedande aktiviteterna före fokusgruppen och själva fokusgruppen att resultera i:

- Utvärdera nuläget, identifiera målen för målgruppens inläring och de genomförbara stegen i programmet som kan tas för att uppnå bästa möjliga handledningsmaterial.
- Diskutera de bästa relevanta praktiska tillämpningarna, vilka kommer att inkluderas i den handledning som ska produceras i projektets kommande steg. Specificera även de studiebesök som kommer att genomföras i Grekland under den transnationella workshopen för yrkesverksamma.
- Täck ett brett spektrum av behov, såsom dataanalys, digitalisering, rapportering, presentation, infografik, lösning utveckling och implementering samt löpande utvärdering av ESG-strategin.

2. Detaljer om forskning stappen

Datum: 24 juni 2023

Plats: Nicosia, Cypern

Antal deltagare och deras profil: Deltagarna bestod av nio experter från alla deltagande länder som är intresserade av att åstadkomma positiva förändringar inom sitt hållbarhetsområde i organisationer genom att använda vetenskaplig data och digitalisering via dataanalys. Mer specifikt var experterna utbildare, konsulter (t.ex. inom företag och CSR), forskare och medlemmar i partner organisationerna.

3. Preliminär undersökning

Före fokusgrupps aktiviteten genomfördes en skrivbordsstudie med huvudsyfte att:

1. Granska utmaningarna och utveckla lösningar för ESG-strategier som ska integreras i företag.
2. Sammanställa bästa praxis från EU som ska inkluderas i handledningen, vilka är exempel från verkligheten. Några av de identifierade metoderna i Grekland kommer att besökas av deltagarna under den transnationella utbildningsaktiviteten.
3. Identifiera utbildningsprogram som erbjuds inom hela EU inom projektets område, och som bäst tillgodoser behoven hos företag som vill förbättra sin kunskap om ESG-mätvärden och digitala verktyg. De slutliga forskningsresultaten, som är den aktuella analysrapporten och listan över bästa praxis, lyfter fram möjligheter och luckor som är avgörande för att skapa utbildningen.

Utmaningar och lösningsutveckling

Processen för att granska utmaningar och utveckla lösningar för ESG-utbildning i företag involverade en vetenskaplig metod med datainsamling och analys. Inledningsvis genomförde vi en grundlig litteraturgranskning och bakgrundsforskning för att få en bättre förståelse för det aktuella läget inom ESG-utbildningspraxis, problem och lösningar inom olika branscher. Data insamlades från vetenskapliga artiklar, rapporter, fallstudier och andra tillförlitliga källor. Därefter definierade vi målen och omfånget för de aspekter av ESG-utbildning vi ville utreda vidare, t.ex. nuvarande utbildningsprogram, medarbetarengagemang, ESG-efterlevnad etc. Vi granskade även offentligt tillgängliga årsredovisningar, hållbarhetsrapporter och annan relevant information för att få en bättre förståelse för företagens engagemang i ESG-utbildning.

Med hjälp av de insamlade uppgifterna identifierade vi de vanligaste hinder som företag möter när de implementerar och erbjuder effektiv ESG-utbildning. Bland dessa hinder finns:

- Medarbetares bristande medvetenhet och förståelse för ESG-koncept..
- Utbildningskurser begränsas av budget och resurser.
- Svårigheter att kvantifiera ESG-utbildningens påverkan på ett företags resultat.

Därefter jämförde vi våra resultat med branschriktmärken och bästa praxis. Vi identifierade och analyserade företag som integrerar ESG-strategier som en kärnelement i organisationens rutiner. Samma procedur har genomförts av alla tre partner i deras hemländer. Alla fynd har delats inom partnerskapet innan den transnationella aktiviteten och diskuterats under det fysiska mötet på Cypern. De gemensamma utmaningarna har fastställts och utifrån dessa har vi kommit överens om gemensamma genomförbara lösningar. Produkten av denna skrivbordsforskning finns tillgänglig i Bilaga 1.

Portfölj med bästa praxis

Företagsnamn:	Elvalhalcor
Landet:	Grekland
Plats:	Oinofyta, Viotia
Typ av företag:	Aluminium- och kopparbearbetningsindustrin
Webbplats, om tillgänglig:	https://www.elvalhalcor.com/
ESG-rapporter, om tillgängliga (länk):	https://www.elvalhalcor.com/sustainability/reporting/
Utmaning: Väsentlighetsbedömning	
<p>Subjektiviteten och problemet med intressentengagemang vid genomförandet av en väsentlighetsbedömning är en betydande utmaning som uppstår på grund av de olika perspektiven och åsikterna hos de intressenter som är involverade i processen.</p> <p>Utmaning:</p> <ol style="list-style-type: none"> 1. Intressenter har varierande prioriteringar, värderingar och förväntningar på vad som ska betraktas som väsentligt i ett hållbarhetskontext. 2. Identifiera relevanta intressenter och säkerställa tydlig och transparent kommunikation. 3. Föränderliga intressentförväntningar kräver att organisationer anpassar sina bedömningsprocesser. 	
Lösning/bästa praxis	
<p>ElvalHalcor hanterar dessa problem i sin väsentlighetsbedömning genom en strukturerad strategi baserad på erkända rapporteringsstandarder. De använder Global Reporting Initiative (GRI) Standards och branschspecifika standarder från Sustainability Accounting Standards Board (SASB) för att vägleda sin bedömningsprocess. Bedömningen tar hänsyn till både de materiella frågornas påverkan på ekonomi, miljö och samhälle samt deras påverkan på företagsvärde och verksamhet (Dubbel väsentlighet). ElvalHalcor följer en serie steg i sin väsentlighetsbedömning:</p> <ol style="list-style-type: none"> 1. Identifiering av väsentliga frågor, granskning av relevanta standarder, branschrapporter och relevanta nyheter. 2. Utvärdering av väsentliga frågor för att nå de 18 viktigaste frågorna baserat på specifika kriterier. 3. Intressentundersökning <ol style="list-style-type: none"> A) Kartläggning av kommunikationskanaler och intressentförväntningar. 	

Stakeholders	Employees	Shareholders/ Investors	Customers	Suppliers
	1 2 3 4 5 6 7 8 9 10	1 2 3 4 5 6 7 8 9 10	1 2 3 4 5 6 7 8 9 10	1 2 3 4 5 6 7 8 9 10
Communication channels	<ul style="list-style-type: none"> Ongoing communication between Management and employees Communication and updating via the Company intranet Emails and newsletters on notice boards Internal newsletter Christmas event for all employees Company website and social media 	<ul style="list-style-type: none"> Annual General Meeting of Shareholders Investor Relations Department Briefings from the Board of Directors to shareholders about all Company developments Press releases, announcements and reports Reporting of results on a quarterly, semi-annual, 9-month and annual basis to the Board Constant communication of financial analysts and investors with the Company executives Investor Relations Officer Presentation at the Hellenic Fund and Asset Management Association Annual and Sustainability Report 	<ul style="list-style-type: none"> Sales Department (constant contact, physical, over the phone or by email) Company website and social media Customer satisfaction survey Participation in trade fairs Annual and Sustainability Report 	<ul style="list-style-type: none"> Procurement (constant communication, both physical and over the phone) Attendance at supplier exhibitions and events Training Company website and social media
Stakeholder's expectations	<ul style="list-style-type: none"> Fair pay and evaluations Opportunities for growth and development Briefings about Company goals and their achievement Communication with the Management Occupational Health and Safety 	<ul style="list-style-type: none"> Enhancing Company competitiveness Company profitability Containing operating costs Transparent relations with stakeholders Proper Corporate Governance Regulatory compliance Avoidance of incidents that bring the Company into disrepute Reduction/ elimination of risks/ hazards 	<ul style="list-style-type: none"> Excellent standards, high quality products High level of service After sales support Informing customers about market developments and Company products 	<ul style="list-style-type: none"> Objective, merit-based evaluation Employment opportunities and encouraging local suppliers Informing suppliers about market developments
EvalHalcor's response (from annual report)	3. Social (Our performance)	1. EvalHalcor - Creating shared value 4. Governance (Our performance)	3. Social (Our performance)	3. Social (Our performance)

B) Double Materiality Table



C) Most Important Material Issues Table

EvalHalcor's «most important material issues» are presented in the table below and by ESG thematic pillar

EvalHalcor's material issues	Relevant SDGs	Relevant target (SDGs target)	Impact within EvalHalcor	Impact outside EvalHalcor	Management disclosure (page)
E Climate change (2)	13	13.1	✓	✓	p. 30, 32
Circular economy - Promote aluminium and copper recycling (1)	12	12.5	✓	✓	p. 30, 35
Waste and wastewater management (10)	12	12.5	✓	✓	p. 30, 35
Energy efficiency (6)	13	13.1	✓	✓	p. 30, 33
Water use (11)	13	13.1	✓	✓	p. 30, 32
Water management (12)	13	13.1	✓	✓	p. 30, 32
Occupational Health and Safety (4)	8	8.8	✓	✓	p. 48-52
Employee training and development (8)	8	-	✓	✓	p. 40-43
S Supply chain responsibility (5)	12	12.1	✓	✓	p. 54-56
Human and equal rights, diversity and inclusion (10)	10	10.5	✓	✓	p. 40, 46-47
Supporting local communities (14)	14	14.1	✓	✓	p. 58
G Corporate Governance and Business Ethics (9)	9	16.5	✓	✓	p. 65-66
Information security & personal data privacy (15)	15	-	✓	✓	p. 70-71
Research, development, and innovation (7)	7	9.5	✓	✓	p. 22
Sustainability enabling products (13)	13	-	✓	✓	p. 14-17
Digitalisation (16)	16	-	✓	✓	p. 23

- Validering av väsentliga frågor med ledningen.
- EvalHalcor kan sedan exakt fastställa sina kortsiktiga och långsiktiga ESG-nyckeltal.

Environmental KPI's

	Unit of measurement	Aluminium rolling division			Copper and alloys extrusion division		
		2019	2020	2021	2019*	2020*	2021
Water consumption	m ³ /tn of product	2.21	2.39	2.20	1.72	1.72	1.68
Water consumption by source							
EYDAP water supply network	%	100	100	100	99.0	98.0	97.5
Oinolyta water supply network	%	0	0	0	1.0	2.0	2.5
Energy							
Electricity consumption	KWh/tn of product	0.78	0.82	0.76	0.79	0.76	0.78
Thermal energy consumption	KWh/tn of product	1.868	1.87	1.73	0.91	0.97	0.89
Total energy consumption		2.64	2.69	2.49	1.70	1.73	1.67
Emissions							
Total CO ₂ emissions	Kg CO ₂ /tn of product	0.820	0.780	0.720	0.622	0.549	0.544
Direct emissions		0.369	0.375	0.348	0.166	0.177	0.163
Indirect emissions		0.451	0.405	0.372	0.456	0.372	0.381
Waste and waste management method							
Recovery	tn	3,867	3,821	6,023	1,504	1,331	2,354
Recycling		27,145	28,190	32,578	28,869	28,003	24,744
Landfill		739	630	816	496	618	547
Total		31,751 ¹⁾	32,641 ¹⁾	39,417 ¹⁾	30,869	29,951 ¹⁾	27,665 ¹⁾
Non hazardous waste (waste management method)							
Recovery	tn	35	374	56	42	46	57
Recycling		25,009	22,198	30,450	28,326	27,489	24,169
Landfill		739	630	816	272	326	231
Total		25,783	23,202	31,322	28,640	27,862	24,457
Hazardous waste (waste management method)							
Recovery	tn	3,832	3,447	5,967	1,504	1,331	2,354
Recycling		2,136	5,992	2,128	501	467	537
Landfill		0	0	0	224	291	316
Total		5,995	9,439	8,095	2,228	2,089	3,208
Direct energy consumption by type of fuel ¹⁾							
Diesel	Gi/tn of product	0.12	0.13	0.12	0.12	0.12	0.13
Natural gas		6.58	6.60	6.12	3.10	3.38	3.08
Gas (LPG)		0	0	0	0	0	0
Total		6.70	6.73	6.24	3.22	3.40	3.21

Företags namn:	Vodafone Grekland
Landet:	Grekland
Plats:	Athen
Typ of företag:	Teknik- och telekomleverantör
Webbplats, om tillgänglig:	https://www.vodafone.gr/
ESG-rapporter, om tillgängliga (länk):	https://www.vodafone.gr/files/1490744237334-apologismos-viosimis-anaptyxis-2020-2021-Annual_Report_2020%202021.pdf

Utmaning: Implementering

Implementeringen av strategier och övervakning av de fastställda nyckeltalen (KPI) vid upprättandet av en ESG-rapport är en avgörande aspekt av rapporteringsprocessen med många utmaningar.

Utmaningar:

1. Resursallokering

Begränsade resurser (finansiella, mänskliga och tekniska) kan hindra effektivt genomförande av strategier, vilket påverkar datainsamling, analys och rapporteringsprocesser.

2. Organisationsanpassning

Att säkerställa samordning mellan olika avdelningar och intressenter inom organisationen är viktigt. Involvera viktiga beslutsfattare och klara ansvarslinjer och ansvarsskyldighet.

3. Integriering i affärsprocesser

Att inte integrera hållbarhetsaspekter i den dagliga verksamheten kan leda till att strategier ses som separata från kärnverksamheten, vilket leder till begränsad påverkan och utveckling.

Lösning/bästa praxis

Vodafone's Green Network är Europas största nät drivet av 100 % certifierad förnybar energi, inklusive sol, vatten och vind. Detta hållbara och tillförlitliga nätverk täcker hela Vodafone's verksamhet i Grekland, inklusive kärnnätverk, datacenter, mobil- och fasta nätverk, butiker och kontorsbyggnader. Sedan april 2021 har Vodafone i Grekland uppnått full täckning av sitt

energibehov från förnybara källor, certifierade genom ursprungsgarantier. Detta engagemang för grön energi sträcker sig till europeisk nivå, där all verksamhet inom Vodafone Group nu försörjs med elektricitet från 100 % certifierade förnybara källor.

Företags namn:	MYTILINEOS
Landet:	Grekland
Plats:	Athen
Typ of företag:	Energi- och metallurgiföretag
Webbplats, om tillgänglig:	https://www.mytilineos.com/
ESG-rapporter, om tillgängliga (länk):	https://www.mytilineos.com/sustainability/sustainability/

Utmaning: Kommunikation

Problemet att kommunicera resultaten av en ESG-rapport och skapa en förenklad rapport som alla relevanta intressenter kan förstå medför flera svårigheter.

Utmaningar:

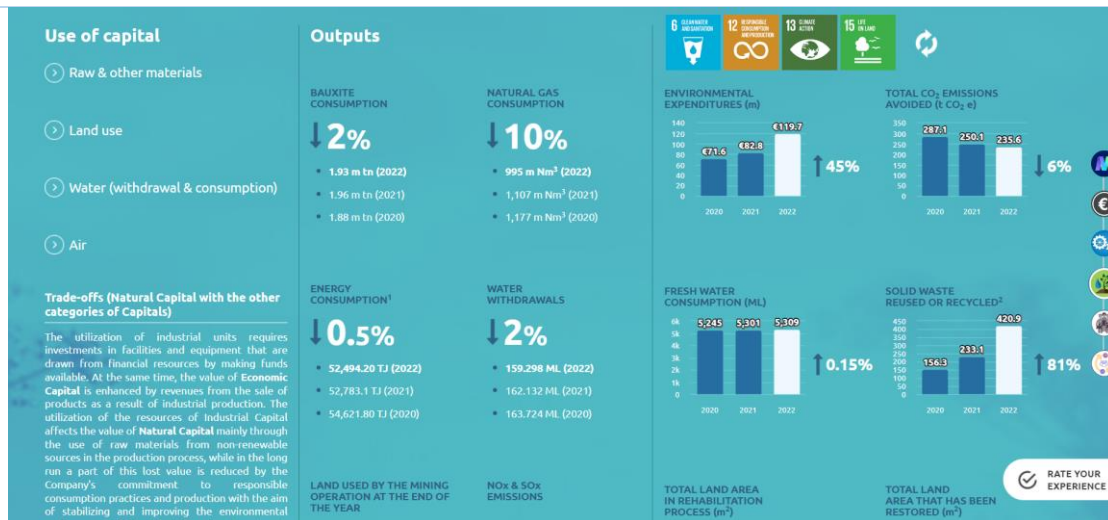
- 1. Komplex och teknisk information**
Att kommunicera rapportens detaljer på ett sätt som är lättförståeligt för intressenter som kanske inte har någon bakgrund inom hållbarhet eller ekonomi kan vara utmanande.
- 2. Intressentdiversifiering**
Att anpassa kommunikationsstrategin för att tillgodose de olika behoven, kunskapsnivåerna och intressena hos olika intressentgrupper kan vara krävande.
- 3. Informationsöverflöd**
Att presentera denna omfattande information i ett koncist och tillgängligt format utan att överväldiga intressenter med överflödigt data kan vara en skrämmande uppgift.
- 4. Förenkling utan utspädning**
Det är viktigt att hitta en balans mellan att presentera information på ett förenklat sätt samtidigt som man säkerställer dataintegriteten och noggrannheten.
- 5. Konsekvent visuell presentation**
Att effektivt använda diagram, grafer, infografik och visuella hjälpmedel kan hjälpa till att förmedla komplex information på ett mer smidigt och engagerande sätt. Att skapa visuellt tilltalande och informativt material kräver dock designkompetens och resurser.

Lösning/bästa praxis

Företaget har förberett två huvudvisualiseringsverktyg som alla kan nå via webbplatsen, Integration Value Creation Scorecard och Sustainability Actions Map.

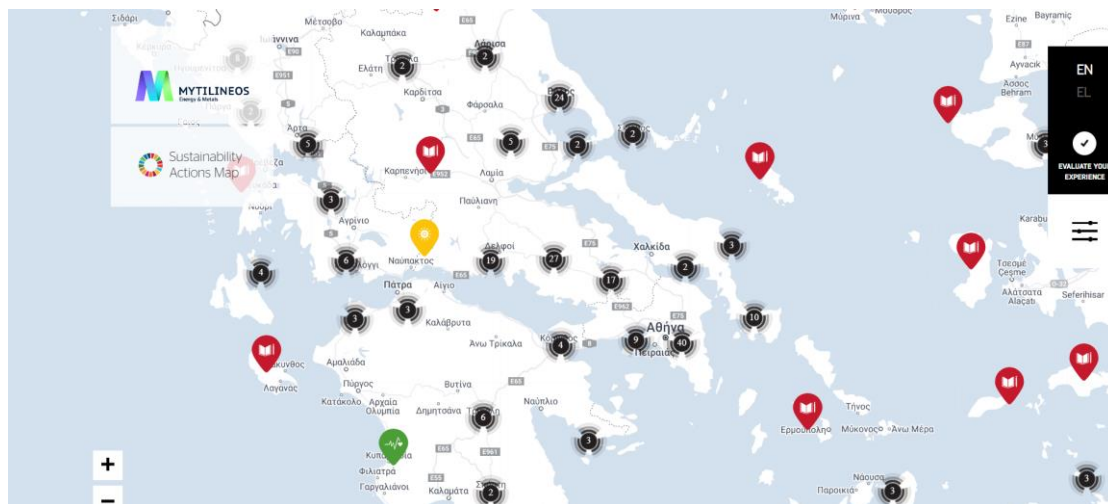
A) Integrerad värdeskapande poängkort för företaget

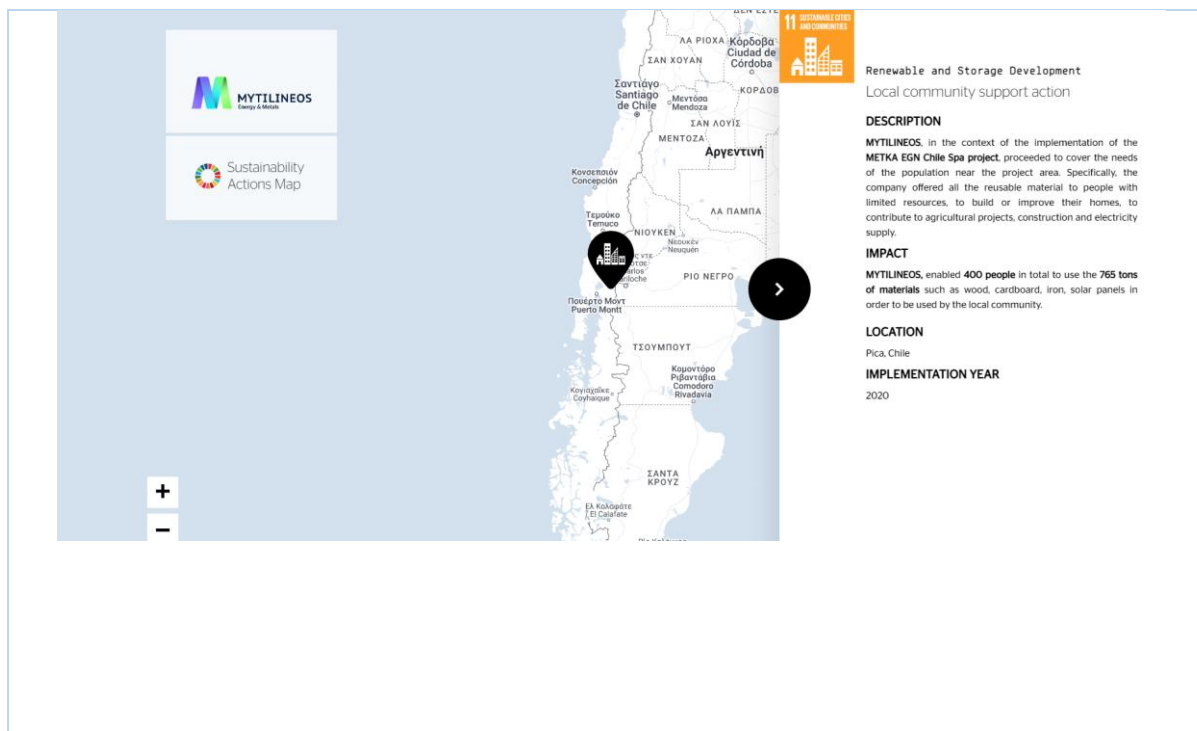
Syftet med det integrerade värdeskapande poängkortet för företaget är att presentera för alla MYTILINEOS intressenter de grundläggande resurser (finansiella, industriella, naturliga, mänskliga och sociala) som företaget använder i sin verksamhet, genom sin affärsmodell, motsvarande resultat och det genererade värdet, i kombination med de 17 FN:s mål för hållbar utveckling.



A) 2.3.2. Hållbarhetsåtgärdscharta

Hållbarhetsåtgärdschartan är ett innovativt verktyg som presenterar den mest relevanta och uppdaterade informationen om hållbarhetsfrågor till alla företagets intressenter. Direktåtkomsten till önskad information och mikrosajtens användarvänliga gränssnitt är viktiga funktioner som säkerställer kontinuerlig och effektiv informationsförsörjning till företagets intressenter. Informationen kan fokuseras antingen på ett specifikt globalt mål för hållbar utveckling eller på en önskad region/land för varje affärsenhet.





Renewable and Storage Development
Local community support action

DESCRIPTION
MYTILINEOS, in the context of the implementation of the **METKA EGN Chile Spa project**, proceeded to cover the needs of the population near the project area. Specifically, the company offered all the reusable material to people with limited resources, to build or improve their homes, to contribute to agricultural projects, construction and electricity supply.

IMPACT
MYTILINEOS, enabled **400 people** in total to use the **765 tons of materials** such as wood, cardboard, iron, solar panels in order to be used by the local community.

LOCATION
Pica, Chile

IMPLEMENTATION YEAR
2020

Utbildningsprogram

Namnet på utbildningen	GRI Professional Certification Program
Webbplats, om tillgänglig:	https://www.globalreporting.org/reporting-support/gri-academy/
Översikt	GRI Professional Certification Programmet är utformat för att öka kunskapen, expertisen och färdigheterna hos hållbarhetsproffs i att implementera GRI Standards för att förbättra kvaliteten på hållbarhetsrapportering.
Lärandemål	<ul style="list-style-type: none"> • Förbättra deltagarnas rapporteringsförmåga • Upprätthålla och förbättra deltagarnas kunskap inom hållbarhet • Öka deltagarnas trovärdighet • Visa på deltagarnas kunskap inom hållbarhet
Målgrupp	Hållbarhetsproffs, hållbarhetskonsulter, CSR-specialister och rapportörer, upp till ledningsgrupper och studenter inom hållbarhet och CSR-rapportering.
Längd	16 timmar
Kursens struktur: Vilka är ämnena och modulerna?	<ol style="list-style-type: none"> 1. Introduktion till hållbarhetsredovisning och GRI Standards. 2. Rapportering med GRI Standards. 3. Rapportering om mänskliga rättigheter med GRI Standards.

4. Integrering av de globala målen för hållbar utveckling i hållbarhetsredovisning.	
5. Certifieringsexamen.	
Hur innehållet presenteras och struktureras?	
Innehållet är uppdelat i 4 kurser.	
Efter att ha genomfört utbildningen är deltagarna berättigade att ta certifieringsexamen.	
Kompetenser	Kunskap Attityd
Läromaterial: Vilka läromedel krävs? T.ex. läroböcker, läsning, videor, interaktiva simuleringar etc.	
Alla nödvändiga och rekommenderade läromedel tillhandahålls i själva kursen, som nedladdningar eller som länkar till resurser på internet. Alla deltagare uppmanas att ha läst GRI Standards innan utbildningen.	
Vilka undervisningsstrategier och tekniker används?	
Programmet är en webbaserad kurs i eget tempo som består av 4 moduler.	
Bedömning: Vilka bedömningsmetoder används?	
Efter att ha genomfört de fyra kurserna är deltagarna berättigade att ta certifieringsexamen.	
Tillgänglighet och användbarhet: Finns det några hinder för tillgång eller användbarhet som kan påverka dess effektivitet för vissa studerande?	
Det finns inga hinder eller förkunskapskrav för att delta i detta program. Det rekommenderas dock starkt att deltagarna är bekanta med GRI Standards.	
Namnet på utbildningen	Sustainable Digital Innovation
Webbplats, om tillgänglig:	https://www.coursera.org/learn/sustainable-digital-innovation
Översikt	
Digitalisering och hållbarhet är två av de mest djupgående utmaningarna för företag. De förändrar snabbt hur vi bedriver verksamhet idag och i framtiden. Därför utforskar vi i kursen "Hållbar digital innovation" de affärsmöjligheter som kan öppnas upp när vi anpassar vår strategi till hållbarhetsmål.	
Lärandemål	<ul style="list-style-type: none"> • Förståelse för hållbarhetskontexten • Metoder och verktyg för ditt företag att hantera hållbarhetsutmaningar på olika sätt • Hur digital teknik kan hjälpa dig att hantera och innovera din roll i ditt affärsekosystem och stödja hållbar utveckling i företag och samhälle • Existerande och framväxande fall av digitalt möjliggjorda hållbara lösningar - eftersom dessa lösningar är värdefulla för industrier på olika marknader.
Målgrupp	Företagsledare eller produktchefer som vill utforska hur ditt företag kan blomstra i en mer hållbar och digital affärskontext.
Längd	13 timmar
Kursens struktur: Vilka är ämnena och modulerna?	
<ol style="list-style-type: none"> 1) Kursen består av 5 moduler: 2) Hållbar utveckling - Hur relaterar det till ett företag 3) Integrering av hållbarhet i företagsledning 4) Att anpassa hållbarhet till industriell digitalisering 5) Hållbar utveckling - En källa till innovation 6) Förbered dig på transformation 	

Hur innehållet presenteras och struktureras?
Var och en av de 5 modulerna presenteras i ett separat avsnitt som inkluderar läromedel och ett quiz.
Läromaterial: Vilka läromedel krävs? T.ex. läroböcker, läsning, videor, interaktiva simuleringar etc. För varje modul finns det videor och läsmaterial tillgängligt för deltagarna att titta på och läsa.
Vilka undervisningsstrategier och tekniker används?
Efter att ha tittat på videorna och läst materialet, förväntas deltagarna göra ett quiz.
Bedömning: Vilka bedömningsmetoder används? Varje modul innehåller ett bedömningsquiz. Om deltagaren klarar quizen framgångsrikt finns det ett certifikat tillgängligt mot en avgift. Tillgänglighet och användbarhet: Finns det några hinder för tillgång eller användbarhet som kan påverka dess effektivitet för vissa studerande? Det finns inga hinder eller förkunskapskrav för att delta i detta program. Det rekommenderas dock starkt att deltagarna är erfarna yrkesverksamma.

Namnet på utbildningen	ESG & Sustainability: ESG Corporate Masterclass 2023
Webbplats, om tillgänglig:	https://www.udemy.com/course/esg-sustainability-corporate-masterclass-2023/#reviews
Översikt	Programmet ger deltagarna en konkurrensfördel genom att lära sig om ESG-ramverk, rapportering, investeringar, programimplementering, CSR med mera.
Lärandemål	<ul style="list-style-type: none"> • Förstå den verkliga definitionen av ESG och utvecklingen från företagsansvar till ESG. • Identifiera skillnader och likheter mellan ESG och CSR. • Analysera ESG-frågor och deras påverkan på organisationer och berörda parter. • Utvärdera betydelsen av ESG för organisationer när det gäller riskhantering, konkurrensfördelar, tillgång till kapital, efterlevnad av regelverk och berörda parter. • Jämföra och kontrastera olika ESG-ramverk för mätning, hantering och rapportering av prestanda. • Känna igen principerna för ESG-investeringar och hur de skiljer sig från traditionella investeringar. • Identifiera ESG-faktorer att ta hänsyn till vid investeringar, olika typer av faktorer/benchmarks och investeringsstrategier. • Identifiera utmaningarna som är förknippade med ESG-investeringar, såsom datakvalitet, standardisering och transparens. • Identifiera nyckelroller och ansvarsområden för att driva ESG inom en organisation. • Förstå hur man implementerar ett ESG-program steg för steg och bästa praxis. • Prioritera ESG-frågor baserat på deras betydelse för berörda parter och verksamheten.

	<ul style="list-style-type: none"> • Välja relevanta ESG-ramverk att följa baserat på organisationens behov. • Utveckla en strategisk vision och få stöd för ditt ESG-program. • Genomför en väsentlighetsbedömning för att identifiera viktiga ESG-frågor. • Skapa en handlingsplan med en särskild tidslinje, budget och åtgärder för att genomföra ditt ESG-program. • Tilldela resurser med definierade roller och ansvarsområden inom organisationen. • Engagera berörda parter för att säkerställa att de är överens och ger sitt stöd. • Implementera ESG:s framsteg och rutiner för att säkerställa ständiga förbättringar. • Bevaka och mät ESG-prestanda för att spåra framsteg och identifiera områden för förbättring. • Kommunicera ditt ESG-program på ett effektivt sätt till berörda parter. • Förstå karriärmöjligheter inom ESG-området och deras betydelse.
Målgrupp	<ul style="list-style-type: none"> • ESG-proffs som vill förbättra sina kunskaper och färdigheter inom ESG och hållbarhet. • Företag som vill integrera ESG-initiativ i sina organisationer och förbättra sina ESG-program. • Yrkesverksamma som har liten eller ingen kunskap om ESG och hållbarhet men som är intresserade av att lära sig mer om ämnet. • Personer som vill satsa på en karriär inom ESG och hållbarhet eller som vill byta till en ny karriär inom detta område. • Personer som vill bli ESG-certifierade och få en djup förståelse för ESG-ramverk, rapporteringsstandarder och bästa praxis. • Alla som är intresserade av att förstå vikten av ESG och hur det kan bidra positivt till samhället och miljön samtidigt som man uppnår bättre affärsresultat.
Längd	5 timmar
Kursens struktur: Vilka är ämnena och modulerna?	
<ol style="list-style-type: none"> 1) Översikt över ESG och hållbarhet 2) ESG respektive CSR 3) Huvudskäl till varför ESG är viktigt för din organisation 4) Utmärkande ESG-frågor 5) ESG-ramverk för mätning, hantering och rapportering av prestanda 6) ESG-investeringar 7) Implementering av ESG-program (steg-för-steg) och bästa praxis 8) Olika hinder för implementering av ESG 9) Karriärmöjligheter inom ESG 	
Hur presenteras och struktureras innehållet?	
Innehållet presenteras genom on-demand videor och en nedladdningsbar resurs. Innehållet omfattar 13 avsnitt med 63 föreläsningar.	
Läromedel Vilka läromedel krävs? t.ex. läroböcker, litteratur, videor, interaktiva simuleringar etc.	

Denna kurs omfattar 4,5 timmar on-demand videor och 1 nedladdningsbar resurs, med åtkomst via mobil och TV
Vilka undervisningsstrategier och tekniker används?
För detta program finns ett intyg om avslutad utbildning.
Bedömning
Vilka bedömningsmetoder används?
Programmet innehåller inga utvärderingsverktyg för deltagarna.
Tillgänglighet och användbarhet
Finns det några hinder för tillgång eller användbarhet som kan påverka dess effektivitet för vissa deltagare?
Förkunskapskraven för kursen är bland annat följande: <ul style="list-style-type: none">● Grundläggande datorkunskap och tillgång till en dator med stabil internetuppkoppling.● Inga förkunskaper om ESG eller hållbarhet krävs. Kursen täcker grunderna och bygger vidare därifrån.● En stor motivation att lära sig mer om ESG och hur det kan gynna företag och samhälle rekommenderas starkt.

4. Protokollet från fokusgrupperna

Fokusgruppsmötet inleddes med en välkomst och presentationer, följt av en kort presentation av projektet. Därefter introducerades deltagarna till aktiviteten (t.ex. syften, mål, omfattning, förväntad varaktighet, etc.). Deltagarna informerades noggrant om konfidentialitet. Det sannolika användandet av resultaten från fokusgrupperna diskuterades tydligt med deltagarna. Deltagarnas rätt att när som helst avbryta diskussionen och deras rätt att välja att inte svara på frågor som skapar obehag för dem specificerades i början av fokusgruppsmötet.

Efter introduktionsfasen inleddes fokusgruppdiskussionerna. Till en början fokuserade diskussionen på huruvida läromedel endast bör fokusera på små och medelstora företag (SMF), stora företag eller omfatta båda kategorierna. Efter ett grundligt idékutbyte bland deltagarna blev det uppenbart att särskilt små och medelstora företag är i akut behov av att integrera miljö-, social- och bolagsstyrnings (ESG) -principer i sina strategier. Denna betoning på ESG-antagning lyftes fram som ett sätt att öka deras konkurrenskraft på marknaden och effektivt skilja sig ut.



Bild 1: Medlemmar i fokusgruppen diskuterar under dagen för det fysiska mötet.

Efter att ha gått igenom utmaningarna och utvecklat lösningar som redan delats via e-post med alla deltagare, som haft tid att granska dem, gick diskussionen direkt över till att samla in varje deltagares åsikt. Diskussionen följde ett specifikt flöde där varje kapitels innehåll diskuterades i tur och ordning. Resultaten av diskussionen är följande:

Kapitel 1: Lagliga skyldigheter & underförstådda regler. Under diskussionen nåddes konsensus bland alla deltagare om att slå samman ämnena "Regler och efterlevnad" och "Rapportering och transparens" till ett enda ämne som ska döpas om till "Efterlevnad och transparens". Det underströks också att en noggrann granskning av leverantörskedjans sammankopplingar är av största vikt. Dessutom var alla deltagare eniga om att behålla de återstående ämnena inom kapitlet.

Kapitel 2: Komplexiteten av ESG-frågor och datatillgänglighet. En enhällig överenskommelse nåddes bland alla deltagare om att behålla det specifika kapitlet enligt det ursprungliga förslaget.

Kapitel 3: Affärs- och ESG-strategi. Efter diskussionen nådde deltagarna en konsensus om att utesluta ämnet "Skalbarhet och integration" och istället införliva ett kapitel dedikerat till miljö och material. Dessutom enades man enhälligt om att lägga stor vikt vid temat mångfald, jämlikhet och inkludering (DEI).

Kapitel 4: Leverantörskedjans hantering. Alla deltagare var överens om att utesluta det specifika kapitlet på grund av dess bristande betydelse eller relevans för små och medelstora företags lärandeprocess.

Kapitel 5: Intressentengagemang. Under diskussionen tog deltagarna upp betydelsen av att identifiera olika intressentprofilers egenskaper och bestämma de mest lämpliga kommunikationsmetoderna för att säkerställa effektivt engagemang med dessa intressenter. Dessutom nåddes enhälligt samförstånd om att inga modifieringar eller ändringar kommer att införas i detta specifika kapitel.

Kapitel 6: Finansiella frågor. Betydelsen av att införa ämnena resursallokering, tillgång till kapital och förklaring av avkastning på investering (ROI) underströks under diskussionen. En enhällig överenskommelse nåddes bland alla deltagare om detta förslag. Därefter kommer en mer omfattande diskussion om dessa tre ämnen, tillsammans med införandet av ämnet "Långsiktigt perspektiv vs kortsiktigt tryck", att genomföras efter introduktionen.

Kapitel 7: Kommunikation. Ett enhälligt beslut fattades om att koppla ihop kapitel 7 med kapitel 5.

Kapitel 8: Samarbeten. Alla deltagare var överens om att utesluta det specifika kapitlet på grund av dess bristande betydelse eller relevans för små och medelstora företags lärandeprocess.

Kapitel 9: Implementering. Det enda ämnet som ska behållas från detta kapitel är "Antagande av innovation och teknik". Allt annat innehåll inom kapitlet kommer inte att inkluderas.

Slutligen kretsade diskussionen kring att minimera antalet kapitel och koppla samman relevanta kapitel. Som en följd av detta nådde alla deltagare en överenskommelse om en ny och specifik struktur för utbildningshandbokens innehåll, som kommer att organiseras baserat på de kapitel som diskuterats ovan.

5. Slutsats

Huvudslutsatsen från fokusgruppen var förståelsen och registreringen av utbildningsmaterialets lärandemål och även slutredovisningen av kapitellistan. De viktigaste lärandemålen per kapitel presenteras nedan:

Kapitel A. Bedöm :

- Förstå rättsliga skyldigheter och underförstådda regler relaterade till ESG-frågor (Environmental, Social, and Governance).
- Inse vikten av efterlevnad och transparens i ESG-rapportering och praxis.
- Analysera det förändrade regelverket och dess påverkan på affärsverksamheten.
- Identifiera begreppet greenwashing och betydelsen av att upprätthålla ESG-integritet.
- Utforska inverkan av internationella och kulturella skillnader på ESG-praxis.
- Få insikter i effektiv hantering av leverantörskedjan och dess relation till ESG-hänsynstagande.

Kapitel B. Strategisera:

- Utveckla en klar förståelse för hur affärsstrategi och ESG-strategi är sammankopplade.
- Utforska utmaningarna och möjligheterna relaterade till datatillgänglighet och kvalitet i ESG-rapportering.
- Analysera komplexiteten av olika ESG-frågor och deras konsekvenser för strategiskt beslutsfattande.
- Inse betydelsen av initiativ för mångfald, jämlikhet och inkludering (DEI) i ESG-kontexten.
- Förstå hur miljöhänsyn påverkar affärsstrategi och beslutsfattande.
- Utforska finansiella frågor relaterade till ESG, inklusive metoder för att mäta påverkan och avkastning på investering (ROI).

Kapitel C. Implementering:

- Utvärdera komplexiteten av ESG-frågor och deras påverkan på datatillgänglighet och kvalitet.
- Utforska innovationens roll för att hantera ESG-utmaningar och möjligheter.
- Förstå hur olika ESG-frågor uppvisar varierande komplexitetsnivåer och kräver skräddarsydda metoder.

- Lär dig om effektiva implementeringsstrategier för att integrera ESG-hänsynstagande i affärsverksamheten.
- Inse vikten av att anta innovation och teknik för att förbättra ESG-praxis.

Kapitel D. Rapportering:

- Förstå vikten av intressentengagemang i samband med ESG-rapportering.
- Utforska strategier för att engagera personal och involvera styrelsen och ledningen i ESG-initiativ.
- Inse betydelsen av effektiv kommunikation för att hantera offentlig uppfattning och rykte.
- Analysera påverkan av förändrade konsumentförväntningar på ESG-rapportering och praxis.

Kapitlen:

1. Kapitel A. Bedömning

- Juridiska skyldigheter & underförstådda regler
 - Efterlevnad och transparens
 - Förändringar i regleringslandskapet
 - Greenwashing och ESG-integritet
 - Internationella och kulturella skillnader
- Hantering av leveranskedjor

2. Chapter B. Strategize

- Affärs- och ESG-strategi
 - DEI (mångfald, rättvisa och inkludering)
 - Miljöfrågor
- Finansiella aspekter
 - Mätning av påverkan och avkastning på investeringar (ROI)

3. Kapitel C. Implementering

- ESG-frågornas komplexitet och datatillgänglighet
 - Datatillgänglighet och datakvalitet
 - Innovation
 - Komplexitet i ESG-frågor
- Implementering
 - Tillämpning av innovation och teknik

4. Kapitel D. Rapportering

- Anknytning till berörda parter

- Anknytning till berörda parter
- Engagemang från medarbetare
- Styrelsens och ledningens medverkan
- Kommunikation
 - Allmänhetens intryck och anseendehantering
 - Förändrade konsumentförväntningar

6. Bilagor

Bilaga 1

Utmaningar och lösningar inom ESG

1. Juridiska skyldigheter och underförstådda regler

Regelverk och efterlevnad

Utmaning: Företagen måste hantera ständigt föränderliga ESG-regler och efterlevnadskrav.

Lösning: Hålla sig uppdaterad om ESG-regler och branschstandarder som gäller för branschen. Särskilda personer eller team bör utses för att bevaka utvecklingen av regelverket och säkerställa efterlevnad. Delta i arbetsgrupper och engagera sig i branschorganisationer för att påverka policydiskussioner och lagstiftning.

Rapportering och insyn

Utmaning: Det kan vara svårt att kommunicera ESG-resultat och utveckling till intressenter på ett transparent och trovärdigt sätt.

Lösning: Använd välkända rapporteringsramverk som "Global Reporting Initiative" (GRI) eller "Sustainability Accounting Standards Board" (SASB). Upplysningar och rapporter inom ESG bör vara tydliga, kortfattade och lättillgängliga. Utnyttja teknik och digitala plattformar för att förbättra rapporteringen genom att göra den mer interaktiv och engagerande för berörda parter.

Förändringar i regleringslandskapet

Utmaning: Lagstiftning och standarder för ESG utvecklas ständigt och företagen måste hålla sig uppdaterade och följa dem.

Lösning: Skapa ett regelbevakningssystem för att hålla koll på ny och kommande lagstiftning och standarder som rör ESG. Avsätt medel för att utvärdera vilka konsekvenser regeländringar kan få för företagets ESG-arbete. Delta i utformningen av ESG-lagstiftning och förespråka realistiska och effektiva ramverk genom att samarbeta med tillsynsmyndigheter, branschorganisationer och professionella nätverk.

Greenwashing och ESG-integritet

Utmaning: Det finns en risk för greenwashing, vilket inträffar när företag gör omotiverade eller vilseledande ESG-anspråk, vilket leder till att deras rykte och trovärdighet skadas.

Lösning: Skapa gedigna interna system för att säkerställa kvaliteten och integriteten i uppgifter och upplysningar avseende ESG. Upprätthålla efterlevnad av erkända ramverk för ESG-rapportering och externa försäkranskriterier. Använd tredjepartsverifiering eller certifiering för att validera påståenden om ESG-resultat. Samarbeta med externa intressenter, t.ex. icke-statliga organisationer och hållbarhetsorganisationer, för att få oberoende feedback och validering.

Internationella och kulturella skillnader

Utmaning: Företag med verksamhet utomlands kan ha svårt att hantera olika ESG-regler, kulturella normer och berörda parter förväntningar i olika jurisdiktioner.

Lösning: Genomför omfattande studier och genomgående granskning för att förstå ESG-landskapet i varje land eller region där verksamheten bedrivs. Anpassa ESG-strategier och praxis så att de uppfyller lokala regler och kulturella krav samtidigt som de följer globala standarder. Samarbeta med lokala intressenter, såsom lokala samhällsgrupper och icke-statliga organisationer, för att få insikter och skapa partnerskap.

2. ESG-frågornas komplexitet och datatillgänglighet

Datatillgänglighet och -kvalitet

Utmaning: Företagen kan ha svårigheter att samla in tillförlitlig och relevant ESG-data för att effektivt kunna bevaka och rapportera sina prestationer på ESG-området.

Lösning: Investera i kraftfull teknik för datainsamling, skapa tydliga regler för datainsamling och överväg att samarbeta med tredjepartsleverantörer av data. Samarbeta med branschkollegor och organisationer för att skapa standardiserade ramverk för rapportering och nyckeltal.

Komplexitet i ESG-frågor

Utmaning: ESG-utmaningarna kan vara många och kopplade till varandra, vilket kräver en komplett och integrerad strategi.

Lösning: Genomför väsentlighetsbedömningar för att fastställa de ESG-frågor som har störst betydelse och påverkan på organisationen. Bilda tvärfunktionella ESG-arbetsgrupper eller -

kommittéer för att hantera sammanhängande ESG-frågor. Samarbeta med branschkollegor, icke-statliga organisationer (NGO:er) och experter för att utbyta bästa praxis och expertis och för att främja kollektiva åtgärder för utmanande ESG-utmaningar.

3. Affärs- och ESG-strategier

Integrering av affärsstrategi

Utmaning: Företagen upplever det ofta svårt att förena ESG-strategier med den primära affärsstrategin och de finansiella målen.

Lösning: Integrera miljö-, sociala och styrningsfaktorer (ESG) i hela affärsstrategin och beslutsprocesserna. Engagera högsta ledningen och styrelseledamöter för att säkerställa att ESG-överväganden införlivas i den långsiktiga företagsstrategin. För att öka ansvarsskyldigheten, införliva ESG-mått i prestationsutvärdering och incitamentsprogram.

Riskhantering

Utmaning: Det kan vara svårt att identifiera och minska ESG-relaterade risker, t.ex. när det gäller anseende, verksamhet och regelverk.

Lösning: Genomföra regelbundna ESG-riskbedömningar för att identifiera och prioritera frågor. ESG-faktorer bör införlivas i företagets ramverk för riskhantering. Skapa definierade riskreducerande åtgärder och följ upp framstegen med hjälp av omfattande riskrapportering och internkontrollmetoder.

Tillgång till ESG-expert

Utmaning: Företag kan sakna den erfarenhet och de resurser som krävs för att på ett korrekt sätt införliva ESG-planer och hantera relaterade komplikationer.

Lösning: Anlita ESG-expert eller konsulter som är kunniga inom hållbarhet, miljöledning, social påverkan och styrning. För att få tillgång till specialiserad expertis och vägledning, samarbeta med externa ESG-expert, forskningsorganisationer eller universitet. Investera i intern ESG-kompetens genom att satsa på utbildnings- och utvecklingsinitiativ.

Skalbarhet och integrering

Utmaning: Det kan vara svårt att skala upp ESG-initiativ i en hel organisation och integrera dem i kärnverksamheten.

Lösning: Skapa en handlingsplan för ESG-integration som definierar exakta mål, delmål och datum för olika affärsenheter och funktioner. Säkerställ att ESG-målen ingår i prestationsmått, incitamentsstrukturer och operativa processer. Medarbetarna bör få utbildning och material som hjälper dem att förstå och tillämpa ESG-principerna.

Kulturella och organisatoriska förändringar

Utmaning: Det kan vara svårt att ändra en organisations kultur och tankesätt för att anamma hållbarhet och ESG-metoder.

Lösning: Skapa en strategi för förändringshantering som omfattar personalens engagemang, utbildning och kommunikation. Uppmuntra en innovativ kultur med ständiga förbättringar genom att låta personalen delta i ESG-initiativ. För att driva kulturförändringar uppifrån och ned måste du säkerställa ledarskapets engagemang och föregå med gott exempel.

DEI (mångfald, jämlikhet och inkludering)

Utmaning: Att integrera DEI-hänsyn i ESG-planer och -rutiner kan vara svårt eftersom det kräver att man tar itu med systematiska fördomar och odlar en inkluderande företagskultur.

Lösning: Bedöma och åtgärda mångfaldsbrister inom organisationen och fastställa specifika mål för mångfald. Implementera inkluderande rekryteringsprocesser, främja likvärdiga möjligheter och ge underrepresenterade grupper utbildning och stöd. Policyer, resursgrupper för anställda och ledarskapets engagemang för DEI kan alla bidra till att främja en inkluderande kultur.

4. Hantering av leveranskedjor

Hantering av leveranskedjor

Utmaning: Att säkerställa att ESG-standarderna uppfylls i hela leveranskedjan kan vara svårt, särskilt när man har att göra med flera leverantörer.

Lösning: Skapa förhållningsregler för leverantörer som innehåller ESG-kriterier och ålägg leverantörerna att följa dessa riktlinjer. Implementera system för utvärdering och revision av leverantörer för att säkerställa efterlevnad. Samarbeta med leverantörer för att förbättra deras miljöarbete, sociala arbete och styrning genom kapacitetsuppbyggnad och kunskapsutbyte.

Svårigheten med ESG-leverantörskedjor

Utmaning: Att säkerställa att ESG-rutiner följs genom hela värdekedjan kan vara ett stort problem för företag med komplicerade leveranskedjor.

Lösning: Skapa en leverantörskedjekarta för att identifiera betydande ESG-risker och -möjligheter. Samarbeta med leverantörerna för att identifiera gemensamma ESG-mål och fastställa tydliga förväntningar. Ge leverantörerna utbildning och hjälp med kapacitetsuppbyggnad för att förbättra deras ESG-prestanda. Implementera mekanismer för övervakning och revision av leverantörskedjan för att säkerställa efterlevnad.

5. Engagemang från intressenter

Engagemang från intressenter

Utmaning: Att samarbeta med olika intressenter och hantera deras unika ESG-frågor kan vara komplicerat och tidskrävande.

Lösning: Etablera effektiva kommunikationskanaler genom att identifiera viktiga intressenter och deras ESG-prioriteringar. Genomför regelbundna diskussionsmöten, enkäter och samråd för att förstå intressenternas förväntningar och farhågor. Skapa öppna och transparenta mekanismer för återkoppling och information till intressenterna.

Medarbetarnas engagemang

Utmaning: Det kan vara svårt att få personalen att ställa sig bakom och delta i ESG-rutinerna.

Lösning: Genom utbildnings- och fortbildningsinitiativ främja en kultur av hållbarhet och medvetenhet om ESG. Uppmuntra medarbetarna att engagera sig i hållbarhetsprogram och skapa forum för återkoppling och innovation. ESG-resultat bör införlivas i utvärderingar av medarbetarnas prestationer, och hållbara åtgärder bör uppmärksammas och belönas.

Styrelsens och ledningens inblandning

Utmaning: När man inför ESG-rutiner kan det vara svårt att få stöd och aktivt engagemang från styrelsen och ledningen.

Lösning: Utbilda styrelseledamöter och chefer om affärsmotivet för ESG-integrering, samt om de risker och möjligheter som är förknippade med detta. Inkludera ESG-frågor på den

ordinarie dagordningen för styrelsemöten. Inrätta en ESG-kommitté eller utse en chef som ska övervaka arbetet med ESG-integrering och ge styrelsen regelbundna uppdateringar.

6. Finansiella aspekter

Resursfördelning

Utmaning: Företag kan stöta på resursbegränsningar och ha svårt att avsätta medel och anställda för att anta starka ESG-policier.

Lösning: Prioritera ESG-projekt baserat på deras betydelse och möjliga påverkan. Skapa ett övertygande affärsargument som belyser de finansiella och icke-finansiella fördelarna med ESG-integration. Leta efter externa finansieringskällor, t.ex. gröna obligationer eller bidrag med fokus på hållbarhet. Samarbeta med kollegor i branschen och samla resurser för att driva hållbarhetsprojekt.

Långsiktigt perspektiv vs. kortsiktiga begränsningar

Utmaning: Att balansera kortsiktiga ekonomiska begränsningar med långsiktiga hållbarhetsmål kan vara svårt för företag.

Lösning: Skapa ett tydligt affärsargument för ESG-integrering och betona de långsiktiga fördelarna, till exempel förbättrat varumärkesrykte, riskreducering och kapitaltillgång. Samarbeta med investerare och analytiker för att informera dem om relevansen av ESG-integrering och behovet av en långsiktig strategi. Införliva ESG-faktorer (Environmental, Social and Governance) i den finansiella planeringen och budgetprocessen.

Tillgång till kapital

Utmaning: Eftersom vissa investerare och finansiella institutioner inte prioriterar ESG-faktorer i sina investeringsbeslut kan företag uppleva svårigheter att få pengar till ESG-aktiviteter.

Lösning: Skapa ett övertygande affärsargument för ESG-integration, med betoning på möjliga ekonomiska fördelar, riskminskning och kapitaltillgång. Informera investerare om bolagets ESG-strategi och resultat genom hållbarhetsrapporter, investerarpresentationer och påverkansaktiviteter. Undersöka möjligheterna för ESG-fokuserade investeringsfonder, gröna obligationer och impact investing.

Mätning av effekten och avkastningen på investeringen (ROI)

Utmaning: Att kvantifiera effekterna av ESG-aktiviteter och beräkna deras ROI kan vara svårt, särskilt när man tar hänsyn till långsiktiga och immateriella fördelar.

Lösning: Definiera tydliga effektmått och mätprocedurer som är i linje med företagets mål och ESG-ambitioner. Bedöma de verkliga och immateriella fördelarna med ESG-aktiviteter med hjälp av metoder som kostnads- och nyttoanalys, livscykelanalyser och social avkastning på investeringar (SROI). Samarbeta med branschkollegor och organisationer för att utveckla branschspecifika standarder för mätning av påverkan.

7. Kommunikation

Allmänhetens uppfattning och rykteshantering

Utmaning: Negativ allmän uppfattning och ryktesrisker kan utvecklas om ett företags ESG-arbete bedöms vara otillräckligt eller oärligt.

Lösning: Transparenta och engagerande metoder bör användas för att förmedla företagets ESG-åtaganden, mål och framsteg. Skapa en övertygande varumärkesberättelse som lyfter fram företagets ESG-ideal och positiva påverkan. För att utveckla förtroende och trovärdighet bör man engagera intressenter i öppen kommunikation, lösa problem och ta tillvara synpunkter.

Förändrade konsumentförväntningar

Utmaning: Det kan vara svårt för företag att möta de förändrade kraven från ekologiskt och socialt engagerade konsumenter.

Lösning: Genomför marknadsundersökningar och kontakta kunderna för att lära känna deras miljömässiga, sociala och etiska preferenser och införliva dem sedan i produkt- och tjänsteerbjudanden. Marknadsförings- och varumärkesaktiviteter bör användas för att kommunicera ESG-mål och fördelar till konsumenterna. Bilda allianser med organisationer som fokuserar på hållbarhet för att öka varumärkets anseende och trovärdighet.

8. Samarbeten

Samarbete och branschledarskap

Utmaning: Att främja ESG-initiativ och uppmuntra till branschövergripande samarbete kan vara svårt om det saknas engagemang eller ledarskap inom sektorn.

Lösning: Aktivt delta i branschorganisationer, projekt och arbetsgrupper som arbetar med hållbarhet och ESG. Föreslå strängare ESG-normer, policyer och regleringar. Dela med sig av bästa praxis och engagera sig med branschkollegor för att övervinna gemensamma utmaningar och uppnå kollektivt inflytande. Sätta höga ESG-mål och offentligt dela med sig av framsteg för att visa ledarskap i branschen.

Samarbete med icke-statliga organisationer (NGO:s)

Utmaning: Att bygga upp effektiva relationer och samarbete med icke-statliga organisationer för att hantera ESG-frågor kan vara svårt eftersom prioriteringar och tillvägagångssätt kan skilja sig åt.

Lösning: Identifiera icke-statliga organisationer (NGO:er) som delar företagets ESG-mål och värderingar. Skapa tydliga kommunikationsvägar och ömsesidigt fördelaktiga allianser. Inled kommunikation och samarbete för att identifiera gemensamma mål och bygga upp samarbetsprojekt som maximerar båda siders erfarenheter och resurser.

9. Implementering

Införande av innovation och teknik

Utmaning: Det kan vara svårt för företag att införa hållbar innovation och tillämplig teknik för att stödja ESG-mål.

Lösning: Uppmuntra personalen att komma med förslag på hållbara lösningar och tekniker för att bidra till en innovativ kultur. Utforska hållbara idéer och pilotprojekt i samarbete med entreprenörer, akademiska institut och teknikföretag. Investera i FoU för att främja införandet av teknik som är förenlig med ESG-målen.

Cirkulär ekonomi och avfallshantering

Utmaning: Att övergå till en cirkulär ekonomi och införa lämpliga metoder för avfallshantering kan vara svårt, särskilt för företag som genererar mycket avfall.

Lösning: Granska produktdesign och förpackningar för att minska avfallet och underlätta återvinning och återanvändning. Implementera strategier för avfallsminskning och återvinning inom organisationen. Engagera leverantörer och kunder i utvecklingen av slutna kretsloppssystem och främjandet av cirkularitet. Samarbeta med kollegor i branschen och andra för att främja gemensamma insatser för en cirkulär ekonomi.



**Co-funded by
the European Union**